

El Enfoque de Reducción de Daños en la Intervención con Drogas.

Contextos en América Latina y el Caribe

Nicolás Poliansky



www.riod.org



www.convivir.org

Financiado por:



Consideraciones preliminares

- Consideraciones preliminares

- ❖ En esta presentación se utiliza el género gramatical masculino a modo de simplificación del discurso pero teniendo en cuenta la complejidad que radica en la diversidad de género. En lo personal y profesional apoyo y fomento un trato no sexista ni discriminatorio en los actos y en el lenguaje.
- ❖ Sustancias psicoactivas – drogas – consumos problemáticos – adicción – adicciones – usuarios – personas usuarias

Participación:

Por favor, interrumpen en cualquier momento de la exposición en que consideren necesario realizar una pregunta o un comentario.

Latinoamérica y el Caribe



- Desigualdad
- Pobreza
- Exclusión social
- Injusticia Social

Latinoamérica y el Caribe



La estigmatización del consumo, la violencia y discriminación que sufren las personas que usan drogas



son prácticas represivas hacia el consumo que alejan a las personas usuarias de los servicios de atención y profundizan las situaciones de ***sufrimiento psíquico y social*** aumentando las violaciones a los derechos humanos.

Latinoamérica y el Caribe

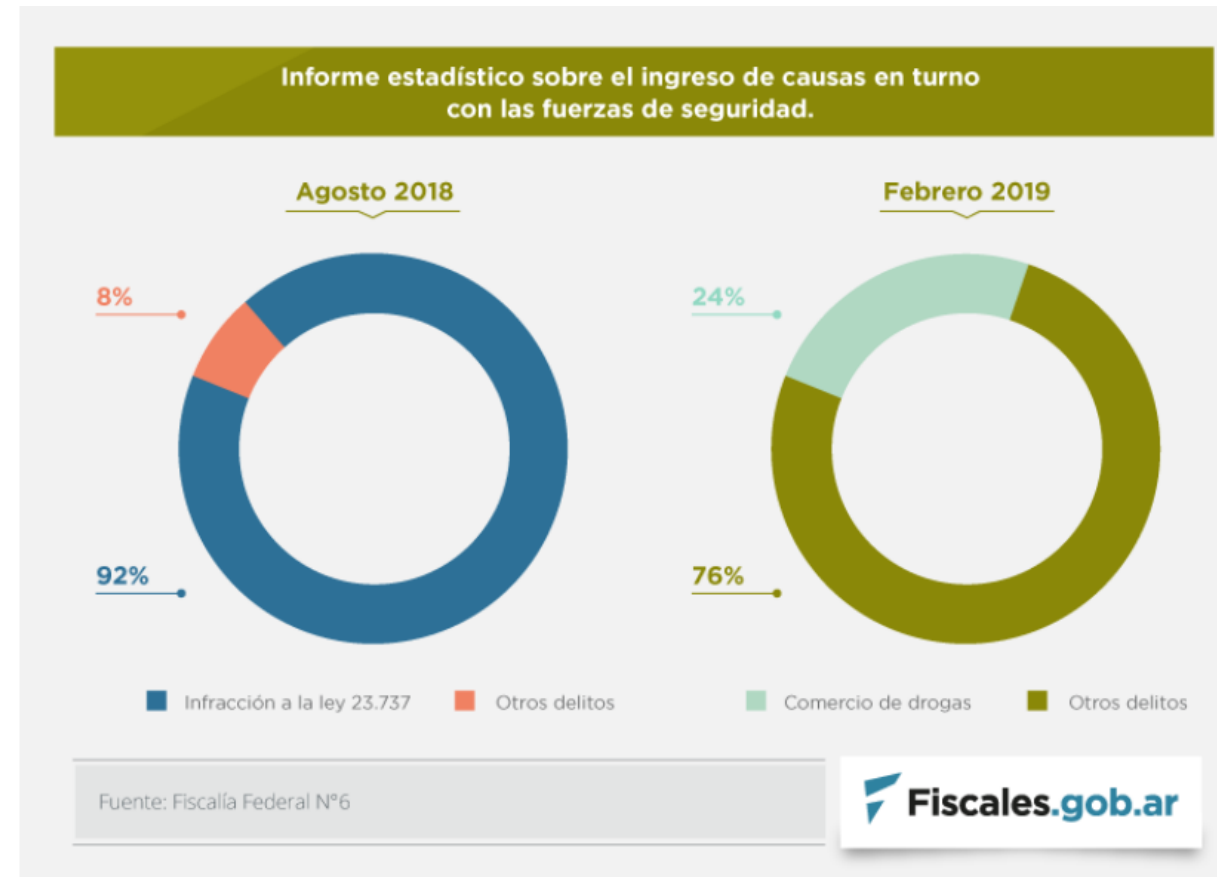


Función de Reducción de Riesgos y Daños en América Latina y el Caribe implica:

- Reflexionar sobre los usos de las drogas y las personas que las usan.
- Contextos socioambientales de consumo.
- El impacto que han tenido las leyes y las políticas públicas represivas sobre estas personas y comunidades.

Punitivismo

- Turno de la Fiscalía Federal nro. 6 (2018).
- 503 causas penales iniciadas por todo tipo de delito, el 92% fue por infracción a la ley de drogas (N° 23.737).
- 73% de ese subgrupo corresponde al delito de tenencia para consumo personal, 7 de cada 10 personas (68%).
- 95% fue cannabis. 2.953,65 gramos de marihuana. Promedio de 9 gramos por persona detenida.
- 5 % cocaína fumable (pasta base). 148.6 gramos. Promedio 1,2 gramos por persona.



Latinoamérica y el Caribe



Reducción de daños en Latinoamérica



un conjunto de intervenciones socio-sanitarias



complejidad de los fenómenos sociales,
especialmente aquellos más marginalizados y donde
existe menor presencia del Estado.



Práctica de justicia social

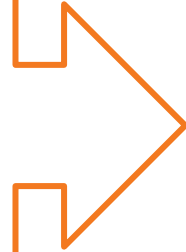
Sufrimiento Psíquico y Social



Sufrimiento
Psíquico

Y

Sufrimiento
Social



Campo de la
Salud Mental
y Adicciones

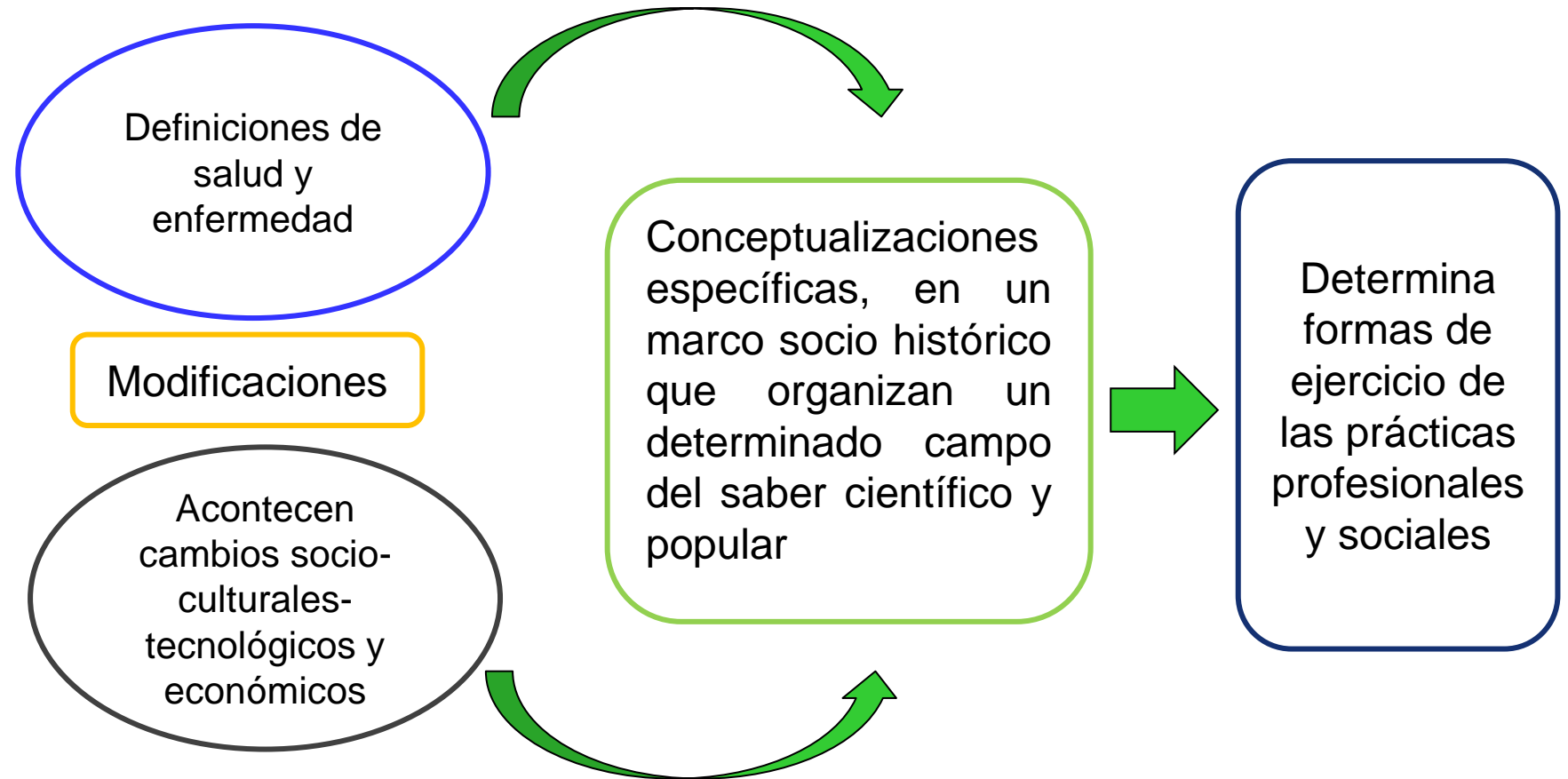
Epidemiología Psiquiátrica

Epidemiología crítica



Condiciones sociohistóricas y culturales de los
procesos salud-enfermedad-atención-cuidados

Sufrimiento Psíquico y Social



Sufrimiento Psíquico y Social



- ¿Qué visibiliza el sufrimiento social?
- ❖ Los efectos que algún tipo de injusticia social puede tener sobre la subjetividad de una persona, movilizando así mecanismos de defensa contra dicho sufrimiento que no necesariamente se constituyen en una psicopatología.
- ❖ Implica una precariedad de estar en lo social que impacta en la experiencia subjetiva fragilizando hasta lo que nos es más propio: las ganas de vivir.
- ❖ La precariedad es un ataque social que se vive y experimenta a nivel subjetivo. El fenómeno de precariedad social define una fragilización de los soportes subjetivos y genera una mayor inestabilidad en los lazos sociales.

Latinoamérica y el Caribe



- ¿Cómo puede definirse el sufrimiento social?
 - ❖ Se trata de una inscripción subjetiva que se manifiesta en forma de desdicha o sentimientos de minusvalía que comprometen la integridad de las personas, tanto en el grado de afectación del marco existencial y proyecto de vida.
 - ❖ Puede ser estacionario, progresivo, cronológico o volverse patológico.

El sufrimiento adquiere una dimensión social porque supone una carga en el contexto cultural de las personas y resignifican experiencias de fragilidad, inseguridad, incertidumbre, e incluso miedo.

Latinoamérica y el Caribe



- ▣ ¿Cómo puede definirse el sufrimiento psíquico?
 - ❖ La existencia de un profundo dolor emocional que atraviesa una persona en un momento determinado de su vida.
 - ❖ Puede aparecer como un sentimiento limitante, de fuerte aflicción o congoja, que aparece cargado de una sensación de carencia o ausencia y que afectan la vida cotidiana de la persona que lo sufre y genera también malestar en su entorno cotidiano.
 - ❖ Puede acontecer por la pérdida de un ser querido, sea por muerte o por ausencia, frente a la aparición de frustraciones o desilusiones, ante las injusticias, privaciones, pobreza, desesperanza, ante el estigma y la discriminación, por la pérdida o ausencia de trabajo o simplemente por ser testigos de la violencia y del dolor de otros.

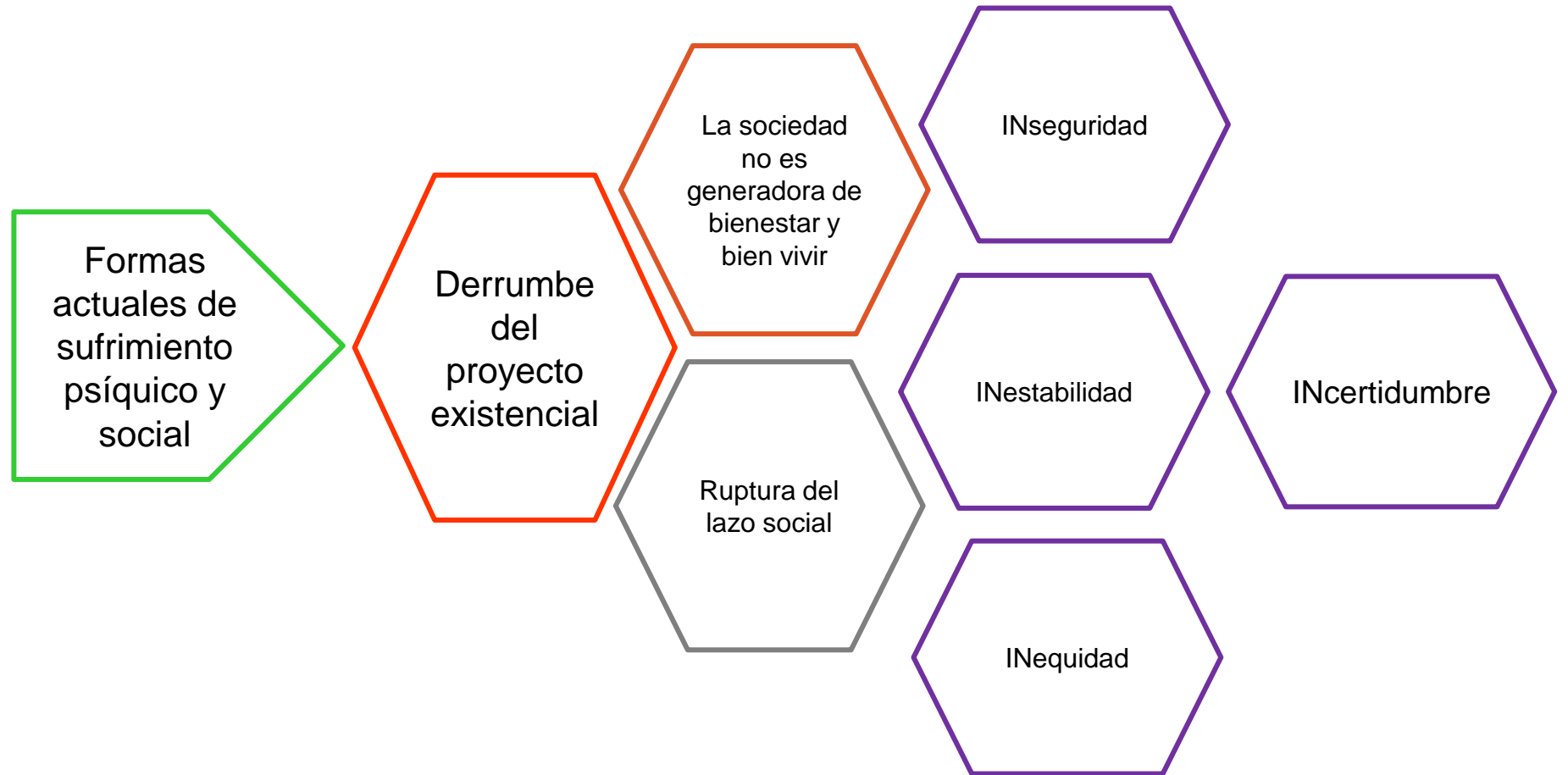
Latinoamérica y el Caribe



¿Qué aporta la categoría de sufrimiento psíquico?

- El sufrimiento psíquico evita que situaciones conflictivas de la vida cotidiana producto de las interrelaciones sociales sean pensadas o diagnosticadas como una patología.
- Las condiciones concretas de situaciones de sufrimiento en un marco contextual y temporal no constituyen necesariamente un trastorno mental. La emergencia del sufrimiento psíquico no conduce necesariamente a la enfermedad, puede precederla como ser divergente a ella.

Latinoamérica y el Caribe





MUCHAS GRACIAS

Nicolás Poliansky
nicopoliansky@gmail.com



[@RIOD.redes](#)



[@Riod_oficial](#)



[RIOD](#)



[www.riod.org](#)